

LĒDURGAS PASTORĀTA LIKTENIS

Jānis Zilgalvis

janis.zilgalvis@inbox.lv

Inga Tapiņa

Atslēgas vārdi: *Latvijas arhitektūras vēsture, mācītājmuižu arhitektūra, lauku kultūrvēsturiskās vides izpēte*

19. gs. beigās un 20. gs. sākumā daudzām Latvijas mācītājmuižām sākās pārmaiņu laiks. Vēlāk bija jādomā, kā saimniekot tālāk — Latvijas agrārreforma paredzēja noteiktus ierobežojumus. Pastorātiem skaudrs laiks bija padomju okupācija — iznīcība, bezcerība par nākotni, vietējās varas vienaldzība par vēsturisku objektu nākotni. Kas mainījies tagad un kas paredzams nākotnē, uz šo jautājumu mēģinām sniegt atbildi, diemžēl tā nav iepriecinoša — kultūrvēsturiskās vides liecības un vērtības izzūd un paudžu atmiņa paliek nabagāka. Šī raksta mērķis ir atsaukt atmiņā tās liecības, kuras vēl šodien var atpazīt un dokumentēt.

Lēdurgas pastorāts pastāvējis jau 1619. g., kad tas ir pieminēts sakarā ar otrās baznīcas celtniecību Turaidā. Šī baznīca bija Lēdurgas filiālbaznīca, un pastorāts atradies tikai Lēdurgā. No turienes mācītājs devies uz Turaidu turēt dievvārdus reizi pa trim nedēļām. Lēdurgas pastorāts minēts arī 1669. g. draudzes vizitācijas protokolos¹. Unikāls kartogrāfiskais materiāls par Lēdurgas pastorātu ir Lēdurgas muižas un mācītājmuižas zemju plāns, kas izgatavots 1689. g.² Tajā redzam Lēdurgas muižu, baznīcu un mācītājmuižu. Muiža atrodas tajā pašā vietā, kur bijusi līdz tās iznīcināšanai 20. gs., baznīca — dzirnavu dīķa augšgalā, tuvāk mācītājmuižai, bet mācītājmuiža — tagadējā vietā. Mācītājmuižā eksistējusi apbūve — par to liecina plānā iezīmētā nelielā vienstāva ēka ar divslīpju jumtu. Taču par ēkas izskatu pēc zīmējuma spriest nevar, tas ir shematisks un bieži tipveida attēlojums. Plānā redzamā baznīca bija koka, un tās novietojums nav zudis no ļaužu atmiņas vēl šodien. Par to liecina kāds 1963. g. apsekojuma materiāls — situācijas plāns ar vēsturisku vietu (kapsētu, baznīcas, dzirnavu u.c.) norādēm.³

1700. g. mācītājs Georgs Frīdrihs Burmeisters (*Burmeister*) rakstījis, ka Lēdurgas draudze esot nožēlojamā stāvoklī, mācītāja dzīvoklis bez skursteņa, un viņš, mācītājs, baidoties dūmos zaudēt acu gaišumu⁴. Viens no viņa darba turpinātājiem mācītājs Filips Vilhelms Hāze (*Hasse*) savukārt žēlojas, ka vecajā mācītājmuižā „nav neviena kaktiņa, kur es varētu būt un turēt kārtībā savas lietas un grāmatas, kā tas mācītājam pienākas. Man jāuzturas manu piecu bērnu un ļaužu troksnī, un, kad atnāk sveši, jāceļo no vienas istabas otrā.”⁵ 1731. g. pastorāts bijis bēdīgā stāvoklī. Šajā laikā mācītājmuižai piederējušas piecas zemnieku mājas — Apiņi, Pāšas, Ceikas, Auvas un Beņķi. Apdzīvotas bijušas tikai divas — Beņķi un Apiņi. Ik nedēļas tās devušas mācītājmuižas lauku darbiem vienu strādnieku ar zirgu un vienu kājnīeku. Tālāk par pastorāta ēkām ziņas gūstamas no 1739. g. draudzes vizitācijas protokoliem.⁶ Tur minēts, „ka dzīvojamā māja bijusi veca un sliktā stāvoklī, klēts un rija arī vecas un tām nepieciešams remonts, alus brūzis bijis labā kārtībā, pirts un zirgu stallis tādi paši, bet mantu klēti mācītājs pats bijis uzcēlis,



1. att. Lēdurgas muižas un mācītājmuižas zemju plāns. LVVA, 7404. f., 1. apr., 1357. l.

tāpat arī jauno riju četrus gadus atpakaļ par saviem līdzekļiem”.

Nav ziņu, kāda bijusi mācītājmāja baznīcas celšanas laikā, taču, spriežot pēc 1689. g. zemju plāniem un tagadējās pastoraātrašanās vietas, tā bijusi tajā pašā vietā.

Interesanta liecība par pastoraātrašanās vietu ir kāds nedatēts draudzes plāns *Situations — plan des Treuden — Loddigerschen Kirchspiels*⁷. Tajā atzīmēta baznīca, skola, pastoraātra, ceļi, upes un ezeri, kā arī muižu atrašanās vietas. Ceļš no baznīcas vedis tieši uz veco mācītājmāju. No šī ceļa saglabājušies liepu alejas fragmenti pie pastoraātra.

Par pastoraātra apbūvi informācija gūstama arī draudzes ceļu plānā⁸. Tajā uzņēmīti visi, pat sīkākie ceļi un tiem abās pusēs esošā josla. Tā var uzzināt, kur atradās ceļmalas krogi, zemnieku ēkas, muižas, un uz kuriem ceļš ved. Viens no tiem — uz pastoraātu, kurā atzīmētas četras ēkas — divas lielākas un divas mazākas. Tā ir tikai daļa no apbūves — tuvākā ceļa galam. Ceļu plānā uz pastoraātu ceļš ved no Lēdurgas–Aijažu lielceļa, šķērso nelielu strautu un ir 285 pēdas garš. Tātad

ceļu plāns ir jaunāks par iepriekšminēto draudzes plānu, jo vecais ceļš no baznīcas vairs nav uzrādīts.

1769. g. Lēdurgas luterāņu draudzes mācītāja Daniēla Merķeļa (*Merkel*) ģimenē piedzima sestais bērns — Garlībs Helvigs Merķelis — kultūrvēsturiski nozīmīgās grāmatas „Latvieši, sevišķi Vidzemē, filozofiskā gadsimtena beigās” autors⁹, ievērojama apgaismības laikmeta personība, publicists un sabiedriska darbinieks. G. H. Merķeļa tēvs bija studējis ārzemēs un kļuvis par pārliecinātu apgaismības ideju paudēju. 1741. g. viņš kļuva par Lēdurgas draudzes mācītāju, 1771. g. no amata tika atstādināts. Tēvam aizejot no Lēdurgas, G. H. Merķelim bija tikai nedaudz vairāk par gadu. Ģimene pārcēlās uz Vecpiebalgu. Pieminot dižā latviešu tautas aizstāvja dzimšanas vietu, pie Lēdurgas luterāņu baznīcas viņam uzstādīts piemineklis.

1917. g. karš nonāca arī līdz Lēdurgas mācītājmuižai. Vairākus Lēdurgas iedzīvotājus nogalinājuši krievu karavīri. Draudzes mācītājs Eberhards Savarijs ar galvenajām baznīcas grāmatām devies uz Tērbatu.

Pārējās baznīcas grāmatas tukšajā mācītājmājā karavīri saplēsuši, izdemolēta baznīca, arī pats mācītājs 1919. g. Rīgā nošauts.

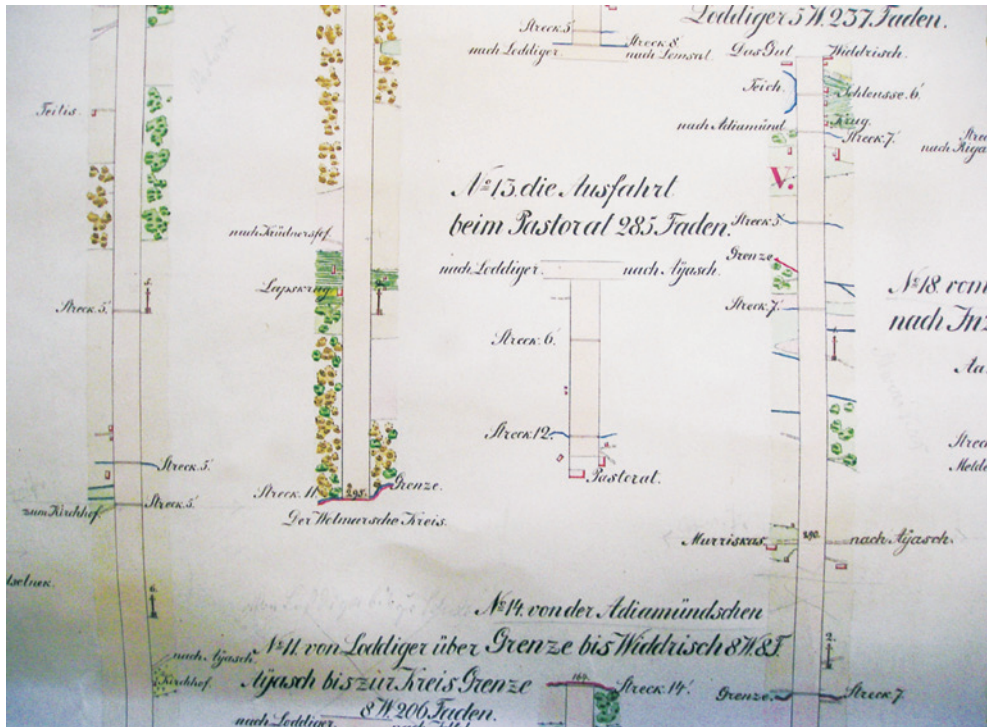
Mācītājmuižas saimniecisko dzīvi skāra arī Latvijas agrārreforma. Draudzei tika atņemtas četras no piecām zemnieku mājām, atsavināta ērgelnieka zeme, atceltas visas nodevas par labu draudzei un no zemes platības atdalīta viena jaunsaimniecība. Agrārreformas laiku raksturo „Lēdurgas mācītāja muižas zemes sadalīšanas projekts”, kuru 1921. g. izgatavojis mērnieks Jānis Līgotājs¹⁰. Plānā redzama mācītājmuižas apbūve un muižai piederošās zemes ar zemnieku sētām. Pastorāta apbūvi veido 15 lielākas un mazākas ēkas.

Unikāls objekts Lēdurgas pastorātā bija vecā dzīvojamā māja, kuru 1923. g. uzmērījis A. Millers¹¹. Guļbaļķu ēka, domājams, 18. gs. celta uz laukakmeņu mūra pamatiem

un segta ar stāvu divslīpju salmu jumtu, kura gali nošļaupti. Vienā no ēkas garenfasādēm centrā atrodas durvis, kuras ved priekštelpā un tālāk — centrā — lielā manteļskurstenī. Pa labi no priekštelpas sasniedzamas kalpu un modernieka istabas, aiz manteļskursteņa atrodas stārasta istaba, bet pa kreisi no priekšnama — mācību istaba. Mācību istabā iebūvēta arī maizes krāsns. Ēkas logi ir sīkrūšu ar divām vērtņēm, katrā pa astoņām rūtīm. Par šo arhaisko un senatnīgo būvi teikts, ka „starp pastorāta koka ēkām bija kāda, kas pa daļai jau zemē iegrimusi, rūpīgi iztaisīta īpatnēja māja: četras istabas apkārt tumšai virtuvei ar manteļskursteni pašā mājas vidū. 1931. gadā šī vecā ēka tika galīgi nojaukta un tās vietā uzcelta jauna — konfirmandiem”¹², kas atradusies tagadējās, nodegušās mācītājmājas galā, un no tās palikuši pamati, bet vienā galā uzcelts neliels šķūnītis.



2. att. Lēdurgas draudzes plāns. LVVA, 2760. f., 1. apr., 125. l.



3. att. Lēdurgas draudzes ceļu plāni. LVVA, 2760. f., 1. apr., 125. l.

20. gs. 20. gadu sākumā mācītājmājā dzīvojis rentnieks ar savu ģimeni. Pastorāta ēkām bijis nepieciešams remonts, un tas, pateicoties draudzes locekļu ziedojumiem, arī veikts. 1921. g. vasarā vikārmācītājs Bertrams Feders varējis apmesties savā mājā, jo no 1919. g. dzīvojis citur. Mācītājmuiža bijusi izrentēta, un par to rentnieks apņēmis uzcelt jaunas kūtis un lielu šķūni. 1924. g. Baznīcas virsvalde izdalījusi draudzei nepieciešamos līdzekļus mācītājmājas jumta remontam, kas atlikts uz nākamo gadu, kad noņemti dakstiņi un uzlikta skaidas. Straujas pārmaiņas Lēdurgas mācītājmuižā notika jau padomju okupācijas sākumā. Draudzei tika atņemta visa zeme, izņemot to, kas ir ap baznīcu. Mācītājam bija jāatbrīvo mācītājmāja. Tā sākās senās ēkas bojāeja, jo tai tika atņemts saimnieks.

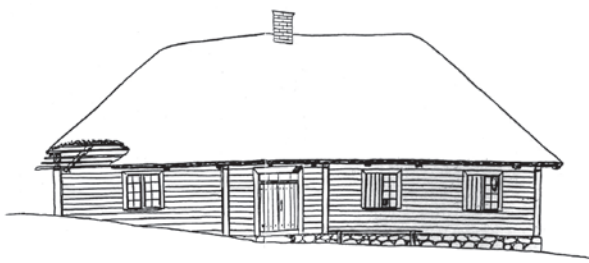
1994. g. veikta pastorāta apbūves fotografācija, izvērtēta ēku arhitektoniski vēsturis-

kā vērtība¹³. Nolemts Lēdurgas mācītājmuižas apbūvi kopumā un atsevišķi mācītājmāju un klēti iekļaut Valsts aizsargājamo kultūras pieminekļu saraksta projektā kā vietējās nozīmes objektus.

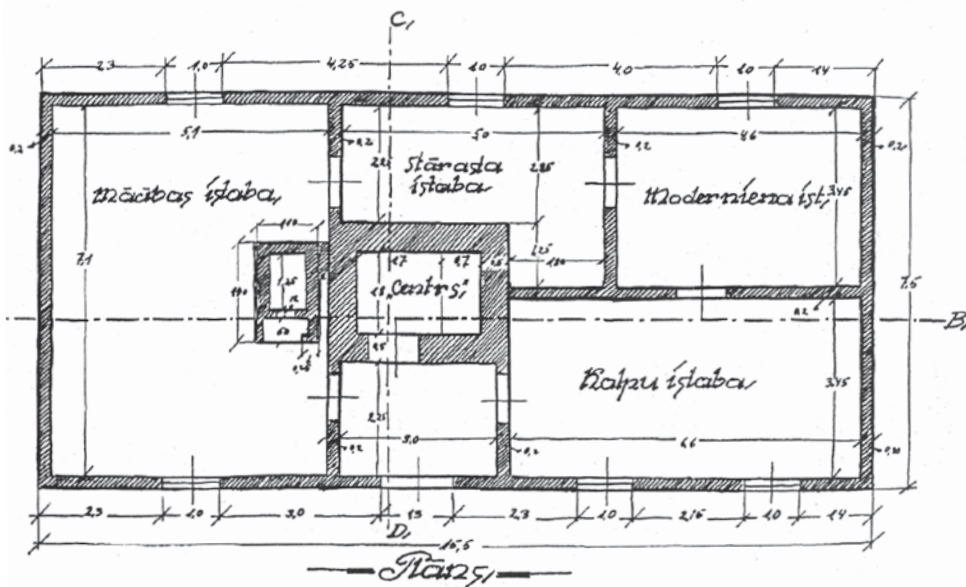
2000. g. Lēdurgas mācītājmuižas fotofiksāciju, aprakstus un atsevišķus uzmērījumus veicis viens no šī raksta autoriem un tie daļēji izmantoti grāmatā „Mācītājmuižas Latvija”¹⁴. Šajā laikā pastorāta apbūvi veidoja mācītājmāja, klēts, kūts un mācību (kalpu) māja, kas atradās otrā pusē ceļam. Mācītājmājā bija vairāki dzīvokļi, un tas ir vispostošākais veids vēsturisku ēku izmantošanā. Īrnieki dzīvoja katrs savā šūniņā, bet par ēku kopumā nevienam nebija nekādu rūpju. Tāpat arī par tās kultūrvēsturisko nozīmīgumu. Dzīvoja šodienai, nedomājot par rītdienu. Tāpat kā daudzās citās Latvijas vietās, padomju laikā izveidotais kontingents turpināja saviem



4. att. Lēdurgas mācītājmuižas zemes sadalīšanas projekts. 1921. g. LVVA, 1679. f., 172. apr., 1384. l.



5. att. Dzīvojamā ēka Lēdurgas mācītājmuižā. 1923. g. uzmērījums



LETONIKAS AVOTI

vides uztveres uzskatiem pielāgot arī seno mācītājmāju. Tās tehniskais stāvoklis vēl nebija tik slikts kā citur, vienīgi apdrupušie skursteņu gali un aizaugusi apkārtnē liecināja par iemītnieku attieksmi. Saimniecības ēkas tika izmantotas dažādām vajadzībām, bet mācību (kalpu) mājā arī bija dzīvokļi.

20. gs. 90. gados draudze atguva savu īpašumu. Ēkā turpināja mitināties iedzīvotāji, tās tehniskais stāvoklis kļuva aizvien sliktāks. Sadzīves apstākļi mācītājmājā bija neapmierinoši, telpu plānojums neveikls — kā jau tad, kad vienai ģimenei domātā mājā ierīko mājvietu vairākām ģimenēm. 2004. g. pastorātā izcēlās ugunsgrēks, un mācītājmāja nodega. Latvijas kultūrvide par vienu unikālu, autentisku un kultūrvēsturiski nozīmīgu objektu palika nabadzīgāka. Pavērās skumja aina — krāsmatas, senu būvgaldniecības elementu un konstrukciju paliekas, skursteņi, kas kaili slējās debesīs, atsevišķu telpu giestu dekora elementu fragmenti u. c. Uguns neskarts palika tikai pagrabs ar cilindrveida velvju pārsegumu.

Latvijas lauku kultūrvēsturiskā vide bija kļuvusi nabadīgāka. Ēka bija raksturīgs Vidzemes mācītājmuīžu apbūves piemērs, kurš nākamajām paaudzēm varētu sniegt informāciju par to gaisotni, kas valdīja pastorātā — par mācītājiem, viņu ģimenēm, ļaudīm, kas strādāja šajā vietā, par ticību un mīlestību... Mācītājmāja kopā ar baznīcu, kapsētu, krogu, draudzes skolu un citām ēkām un vietām veidoja vidi ar tikai tai raksturīgo ainavu, sadzīves tradīcijām, ceļu tīklu, dzīves norisēm un gaisotni. Tagad tas viss bija zudis — kas neaizgāja bojā karu laikā, ko nepaspēja iznīcināt padomju laikā, to iznīcināja mūsdienās. Visai drīz pēc nodegšanas tika veikta ēkas arhitektoniski mākslinieciskā inventarizācija un atlikušo vēsturisko vērtību izvērtējums¹⁵.

Mācītājmāja bija vienstāva koka guļbūve uz laukakmeņu mūra pamatiem, segta ar izteikti stāvu divslīpju jumtu, kura gali daļēji nošļaupti. Ceļa pusē, ēkas garenfasādes

kreisajā galā, atradās piebūve ar zemāku divslīpju jumtu. Šīs puses garenfasādes centrā bija izbūve ar divslīpju jumtu. Ieejas šajā ēkas pusē bija divas — piebūvē un labajā malā, bet pagrabā — ēkas centrā pa pace-



6. att. Lēdurgas mācītājmāja no ceļa puses.
Foto 1994. VKPAI PDC



7. att. Lēdurgas mācītājmuīžas apbūve.
Foto 1994. VKPAI PDC



8. att. Lēdurgas mācītājmuīžas klēts.
Foto 1994. VKPAI PDC

ļamu lūku. Otrā garenfasādē — pret dārzu, tāpat ēkas centrā, atradās jumta izbūve un labajā pusē veranda. Arī bēniņu stāvs bija izbūvēts, par ko liecina logi abās gala fasādēs. Domājams, ka bēniņu stāva vidusdaļa, tāpat

kā daudzās citās Latvijas mācītājmuižās, sākotnēji nebija izbūvēta dzīvošanai. Istabas atradās tikai abos ēkas bēniņu stāva galos. Līdz ar to abas jumta izbūves, domājams, ir tapušas vēlāk.



9. att. Lēdurgas mācītājmāja no ceļa puses. Foto 2000.



10. att. Lēdurgas mācītājmāja no dārza puses. Foto 2000.



11. att. Lēdurgas mācītājmuižas mācību (kalpu) māja. Foto 2000.



12. att. Lēdurgas mācītājmāja no dārza puses pēc ugunsgrēka. Foto 2004.

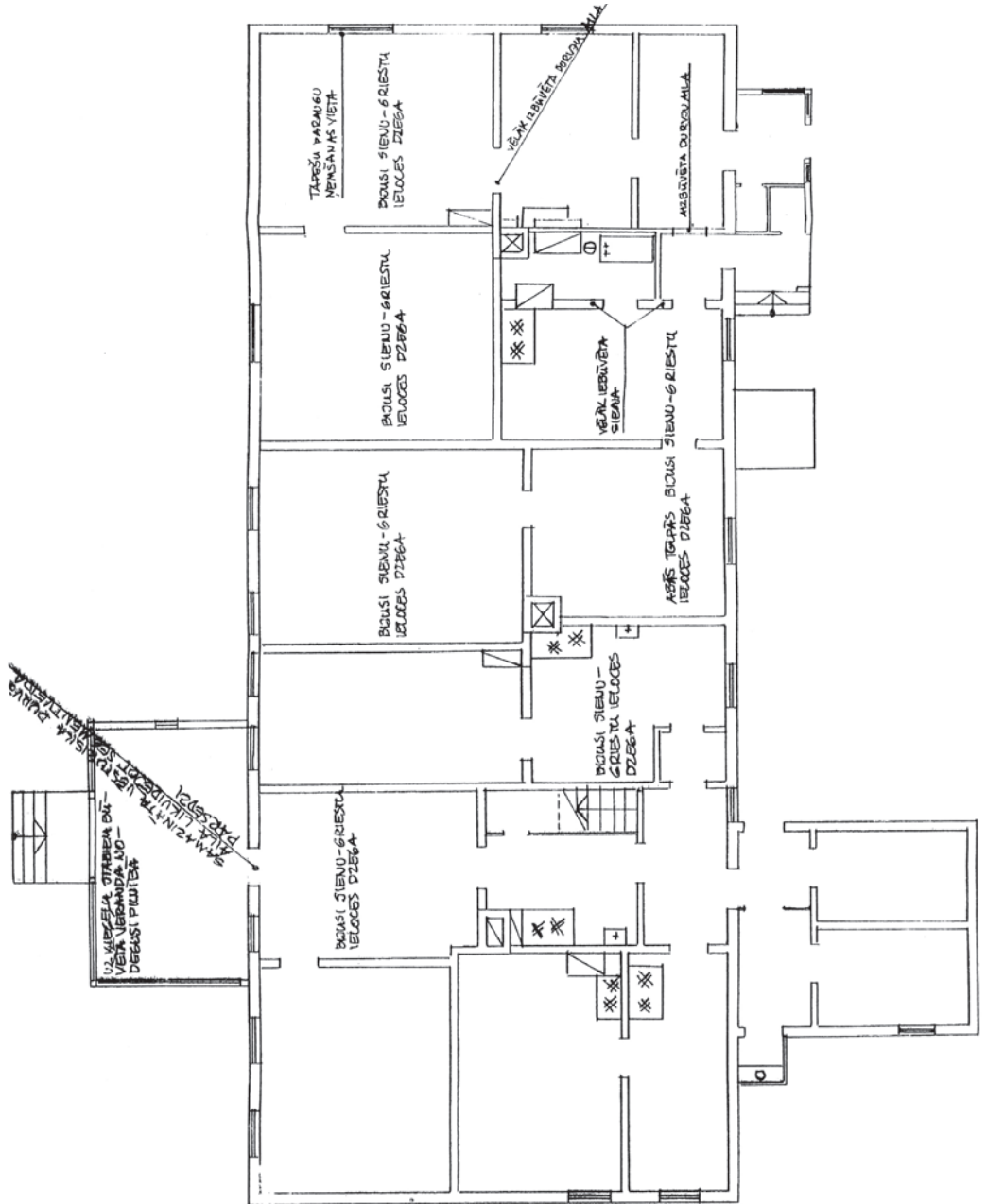


13. att. Lēdurgas mācītājmāja skatā no ceļa. Foto 2004.

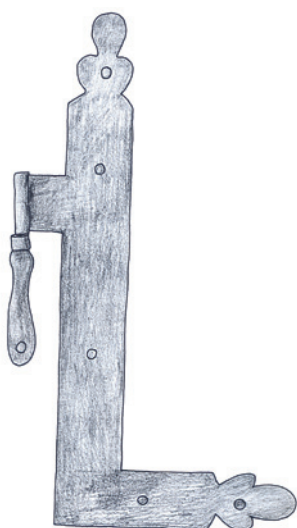


14. att. Mācītājmājas pārseguma konstruktīvais risinājums. Redzamas vietas sijā, kur bija iestiprināti apaļie koki. Foto 2005.

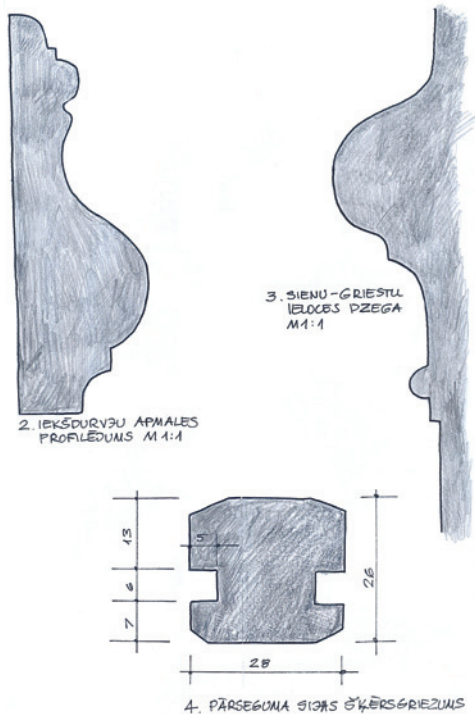
J. Zilgalvja foto



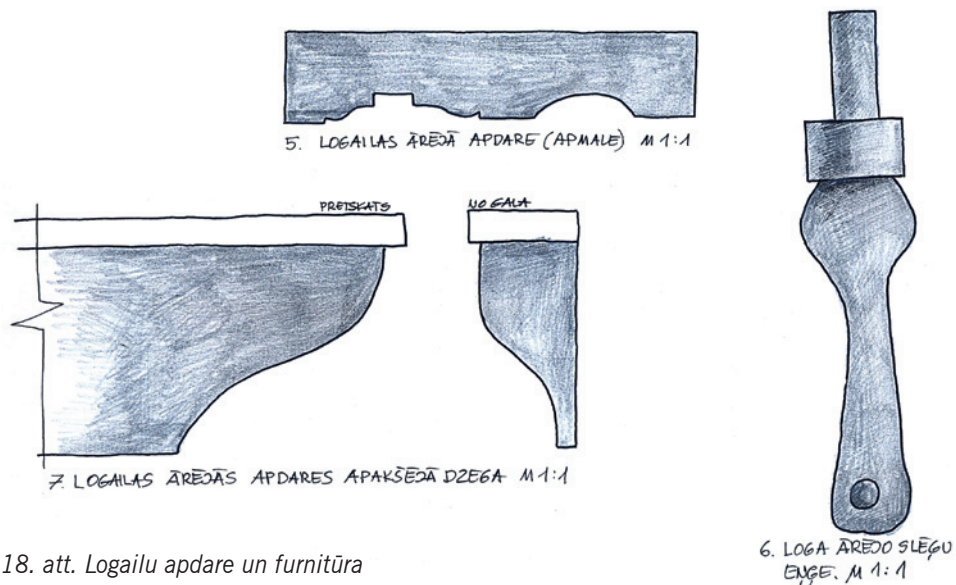
15. att. Mācītājmājas pirmā stāva plāns



16. att. Mācītājmājas gala fasādes loga stūrenis



17. att. lekšdurvju ailu apmaļu, sienu-griestu ieloces dzeģu profilējumi un pārseguma siju šķērsģriezums



18. att. Logailu apdare un furnitūra

Ēkas galvenais apjoms bija apšūts ar horizontāliem dēļiem, bet ceļa puses piebūves sienas bija guļbaļķu gludajos pakšos bez apšuvuma. Ēkas logi visur vienādi — sešrūšu. Abās jumta izbūvēs tie bija atšķirīgi: vienā — deviņu rūšu, otrā — pāra logs. Arī tas liecina par to vēlāku rašanos laiku.

Iekštelpu apdare pēc ugunsgrēka bija saglabājusies fragmentāri. Daudzās telpās atradusies griestu–sienu ieloces dzega. Tā, tāpat kā sienu un griestu apmetums, bija veidota kaļķu javas apmetumā uz niedru klājuma. Vienā no telpām bija saglabājušies 19. gs. otrās puses tapešu fragmenti, senākais no tiem tieši uz apmetuma. Vietām zem vēlākām tapetēm izmantotas 1930. g. avīzes poļu valodā. Citur bija 1913. g. avīzes latviešu valodā.

Origināls un rets bijis ēkas stāva pārseguma konstrukcijas siltinājums. Pārseguma siju malās izveidotas gropes, kurās cits blakus citam iestiprināti apaļi koki (sprunguļi). Tie aptīti ar salmiem un noziesti ar māliem. No apakšas griesti nosegti ar dēļiem, un virs tiem likts kaļķu javas apmetums. Ugunsgrēkā daudzās vietās, pateicoties māla segumam, šī konstrukcija nebija izdegusi.

Apsekojot ugunsnelaimē cietušo ēku, tika uzmērīti vēl saglabājušies elementi un detaļas — logu stūreņi, sienu–griestu ieloces dzegu profilējumi, iekšdurvju un logailu apmaļu profilējumi, logu furnitūra u. c. Tika analizēts arī plānojums, norādot laika gaitā veiktās izmaiņas — jaunu starpsienu izbūvi, aizbūvētas un no jauna izveidotas aillas, telpas, kurās atradās griestu dekorējums.

Mācītājmuižas apbūvi šodien veido vairs tikai mācību (kalpu) māja, klēts un kūts pamati. Attālāk atrodas draudzes skola — koka ēka, kas savu ārējo vēsturisko veidolu lielā mērā ir saglabājusi. Nodegušās mācītājmājas atliekas tika nojauktas. Paliek tikai atmiņas, dokumenti un uzmērījumi. Kultūrvēsturiskā

vide izmainās — zūd tās būtiskākās sastāvdaļas un pagātnes mantojuma liecības, par kurām atmiņas vēl glabā vietējie iedzīvotāji. Sabiedrība kļūst nabagāka, vēsturiskā vieta *plikāka*, un nākamajām paaudzēm rodas priekšstats, ka šeit jau nekas izcils un vērtīgs agrāk nav bijis.

Avoti un piezīmes

- ¹ *Turaidas baznīca. 1750–2000*. Rīga: Mantojums, 2001. 13. lpp.
- ² Latvijas Valsts vēstures arhīvs (turpmāk LVVA), 7404. f., 1. apr., 1357. l.
- ³ Valsts kultūras pieminekļu aizsardzības inspekcijas Pieminekļu dokumentācijas centrs (turpmāk VKPAI PDC), Lēdurgas luterāņu baznīcas lieta.
- ⁴ *Turaidas baznīca. 1750.–2000*. 53. lpp.
- ⁵ Turpat, 54. lpp.
- ⁶ LVVA, 234. f., 1. apr., 14. l.
- ⁷ LVVA, 2760. f., 1. apr., 125. l.
- ⁸ LVVA, 2760. f., 1. apr., 125. l.
- ⁹ *Garlībs Merķelis. Latvieši, sevišķi Vidzemē, filozofiskā gadsimteņa beigās*. Rīga: Zvaigzne ABC, 1999.
- ¹⁰ LVVA, 1679. f., 172. apr., 1384. l.
- ¹¹ Rīgas Tehniskās universitātes Arhitektūras fakultāte. D-043/1.
- ¹² Mācītāja atmiņas. Mans darba rīts Lēdurgas–Turaidas draudzē. *Ceļa Biedrs. Mēnešraksts kristīgai dzīvei*. Čikāga, 1957. Nr.1. 2.–24. lpp.
- ¹³ VKPAI PDC. Lēdurgas luterāņu mācītājmuižas lieta.
- ¹⁴ Zilgalvis J. *Mācītājmuižas Latvijā. Arhitektūra un kultūrvēsturiskās norises*. Rīga: Elpa, 2000. 83.–85. lpp.
- ¹⁵ Tapiņa I. Lēdurgas mācītājmuiža. Arhitektoniski vēsturisko vērtību izvērtējums. Rīga, 2005. Manuskripts VKPAI PDC. Lēdurgas mācītājmuižas lieta.

DESTINY OF LĒDURGA PASTORATE

Jānis Zilgalvis, Inga Tapiņa

Summary

Key words: *History of Latvian architecture, architecture of pastorates, investigation of rural culture historical environment*

Lēdurga pastorate existed already in 1619. Unique cartographical material is a land plan of Lēdurga, which was drafted in 1689. In 1769, in the family of Lēdurga Lutheran congregation priest D. Merkel, the sixth child — Garlieb Helvig Merkel — the author of the culture historically significant book *Latvians, especially in Vidzeme, at the end of phylosophical century*, was born. He was an outstanding personality of the enlightenment, publicist and social worker. The management of the pastorat was influenced by the land reform in Latvia. That is depicted in the documents of land division of the manor house. A unique object in Lēdurga pastorate was the old dwelling house, which was supposedly built in the middle of 18th century and has not remained till nowadays. Rapid changes happened in the pastorate during the beginning of the Soviet times. All the land was taken away from the congregation excluding the land around the church. The priest had to leave the house. That was the beginning of destruction of the building, since the house had lost its landlord. In 2000, the pastorate consisted of dwelling house, barn, cattle-shed and servants' house. The dwelling house was transformed into an apartment house which is the most destructive use of historic buildings.

In the 1990s, the congregation regained its property. The inhabitants continued to reside in the house and its technical condition became worse. In 2004, the house was completely destroyed by fire. Thus Latvian culture historical environment had become much poorer. The building was a typical construction of Vidzeme pastorates which could give a lot of information for further generations on the atmosphere in the pastorate and its priests, their families and people, who worked in this place, their belief and love.